

## Együttműködés felsőfokon

**Magasabb sebességre kapcsol  
a BME az ipari együttműködésekben**



KOTÁN ATTILA

BME kancellár

## AZ EGYETEMEK ÍGY VÁLHATNAK A GAZDASÁG INTEGRÁLTABB SZEREPLŐJÉVÉ

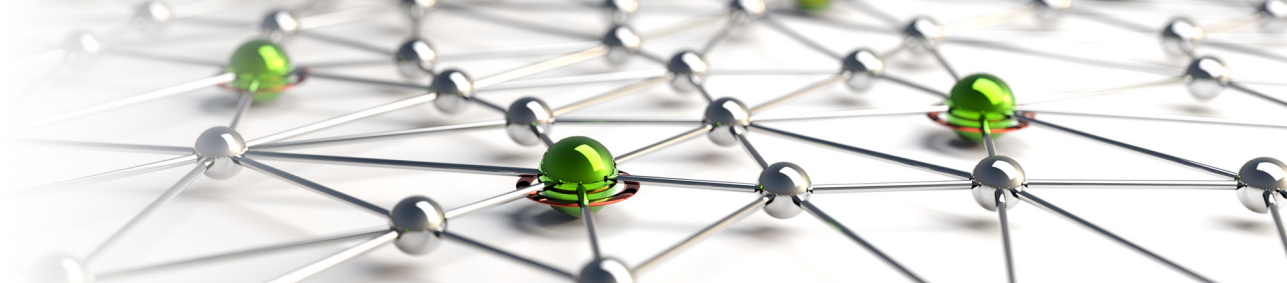
*A felsőoktatási intézményrendszer szabályozási és működési környezetében az utóbbi 4-5 évben történt változások nyomán az ipar és az egyetemek kapcsolata kiemelt fontosságúvá vált. Hogyan hat ez a Budapesti Műszaki és Gazdaságtudományi Egyetem (BME) működésére? A témáról Kótán Attilával, az egyetem kancellárjával beszélgettünk.*

„A Műegyetem fenntartója az Innovációs és Technológiai Minisztérium (ITM) három éve hirdette meg az egyetemek köré építendő innovációs ökoszisztéma programot. Ennek egyik kulcseleme, hogy a költségvetési szervként működő egyetemek váljanak a gazdaság integráltabb szereplőjévé. A BME specializációjából fakadó elvárás, hogy mélyüljenek és bővüljenek az ipari kapcsolatok” – mondja Kótán Attila.

Úgy látja, alapvető gazdasági érdek is van az effajta együttműködések mögött, erre utal az is, hogy változóban van az egyetemek fi-

nanszírozási struktúrája. Egyre kisebb arányú a közvetlen állami támogatás, és egyre nagyobb jelentősége van az egyetem célhoz kötött bevételeinek. Utóbbi két csoportba sorolható, egyrészt a hazai vagy uniós programok fejlesztési célú támogatásai, másrészt a saját piaci bevételek, amik jellemzően harmadik félnek nyújtott szolgáltatásokat takarnak.

A BME költségvetésének nagyjából fele támogatás a másik fele bevétel. A saját bevételeken belül nagyobb arányt képviselnek az állami költségvetéshez köthető konstrukciók (mint például a Felsőoktatási és Ipari Együttműködési Központ pályázat), míg az államtól független, tisztán piaci alapú bevételek aránya ma még 15-20 százalékos. Az elmúlt évek tendenciái, és a változó szabályozási környezet alapján az egyetem „bevétel típusú” forrásai növekednek. A fenntartó (ITM) tudatos törekvése, hogy a forrásokat klasszikus (pl. fejkvótaszerű) mechanizmusok helyett inkább pályázati úton, teljesítményelv alapján biztosítsa.



## Tudományos és innovációs ökoszisztéma épül az egyetem köré

A folyamatot érzékelve több egyetem - köztük a BME is – Science Park néven tavaly kidolgozott egy ezt támogató programot. Ennek keretében épül a Műegyetem köré egy tudományos és innovációs ökoszisztéma, ami egyszerre jelenti új, vagy megújuló K+F+I kapacitások létrehozatalát.

„Lehet az egy új labor, vagy az 5G hálózat, vagyis innovációs infrastruktúra, de jelenthet szervezetfejlesztést is, hogy az egyetem, mint intézmény alkalmasabbá váljon az iparral, a vállalatokkal való együttműködésre, könnyebben tudjon piaci forrásokat fogadni. Az ehhez illeszkedő szervezeti egységek az egyetem struktúráján belül is létrejöttek. Megjelentek azok a szakemberek is, akik ehhez értenek, legyen szó piacfeltárásról, iparjogvédelemről, projektmenedzsmentről” – magyarázza a kancellár.

A BME Science Park program három-négy nagy területen fejleszti az innovációs ökoszisztémát. A következő 5-10 évben ezek közül kiemelkedő lesz az infrastruktúra fejlesztése. Idesorolható a BME Balatonfüredi Tudáscentruma, a Z10 inkubátor, a V2-Goldmann épület helyén felállítandó műegyetemi Innovációs és Fejlesztési Központ – ezek építése vagy előkészítése már zajlik. Vannak olyan elemek is, amelyek a későbbiekben valósulnak meg, mint például a jelenlegi MOL székház közös egyetemi célú hasznosítása, illetve további kutatást segítő létesítmények létrehozása.

„A másik területet a képzéshez, innovációhoz, kutatáshoz kapcsolódó tartalmi megújulás jelenti, aminek a vezérlő elve a digitalizáció, az Ipar 4.0 és az úgynevezett safety engineering programok, vagyis olyan területek, amiben a Műegyetem hagyományosan jó” – fejti ki Kotán Attila.

## A program révén új képzési formák és együttműködési formák is jöhetnek

A program harmadik pillére az új oktatási formák kialakítása és bevezetése. Már ma is nagy az igény a rugalmas, rövidebb ciklusú, ha kell nemzetközi programmal bővített képzésekre.

A Science Park programnak van egy további küldetése is, hogy mélyítse az egyetem innovációs beágyazottságát. Ennek fontos eleme a FIEK program, a kompetenciaközpontok létrehozatala, és a működési mód megújítása.

„Fontos része még a programnak, amit akvizíciónak hívok, hogy vállalatokat, szervezeteket is magunk köré gyűjtsünk, helyet kínálva nekik az épületeinkben. Ez is kell ahhoz, hogy valódi Science Park jöjjön létre az egyetemen” – emeli ki a kancellár.

A program során a gazdasági szereplők mindhárom nagy csoportjára fókuszálnak. A multikkal és a nagyvállalatokkal a FIEK program vagy bilaterális együttműködések keretében foglalkoznak. A kis- és középvállalatoknak különféle szolgáltatásokat kívánnak nyújtani, beengedik őket az Ipar 4.0 Központba és a különböző laborokba, kutatóműhelyekbe.

A legkisebbek a mikrovállalkozások és a startupok, amelyekhez hasonlóak az egyetemen belül is születnek oktatók és hallgatók részvételével. Cél, hogy nekik is teremtessenek olyan fizikai, kulturális és igazgatási környezetet, ami segíti a munkájukat.

Ezt a szerepet tölti be a BME Z10 inkubátor, amibe külsős cégeket is várnak, amelyek ugyancsak használhatják az egyetem infrastruktúráját, laboros szolgáltatásait is.